


De Ruif

Schoolgids 2011-2012



Inhoudsopgave

1	<i>Een woord vooraf</i>	5
1.1	Schoolbestuur Elisabeth Stichting	5
1.2	Waarom een schoolgids voor ouders?	8
2	<i>De School</i>	9
2.1	R.K. Basisschool " De Ruif"	9
2.2	Directie.....	9
2.3	Situering van de school.....	9
2.4	Schoolgrootte.....	9
3	<i>Waar de school voor staat</i>	10
3.1	Identiteit, uitgangspunten, prioriteiten.....	10
3.2	Het klimaat van de school	10
3.3.	<i>Verantwoording</i>	10
4	<i>De organisatie van het onderwijs</i>	12
4.1	De organisatie van de school.....	12
4.2	De samenstelling van het team.....	12
4.3	De activiteiten voor de kinderen	13
4.4	Speciale voorzieningen in het schoolgebouw	17
4.5	Veiligheid op school.....	17
4.6	Beschadigingen en vernielingen.....	18
4.7	Sponsoring.....	18
5	<i>De zorg voor kinderen</i>	19
5.1	De opvang van nieuwe leerlingen in de school.....	19
5.2	Het volgen van de ontwikkelingen van de kinderen in de school.....	20
5.3	De speciale zorg voor kinderen met specifieke behoeften.....	20
5.4	School Video Interactie Begeleiding.....	22
5.5	De begeleiding m.b.t. de overgang van kinderen naar het Voortgezet Onderwijs.....	22
5.6	De begeleiding door de GGD.....	23
5.7	Protocol schorsen en verwijderen	24
6	<i>De groepsleerkrachten</i>	26
7	<i>De ouders</i>	27
7.1	Als u klachten heeft	32
8	<i>De resultaten van het onderwijs</i>	35
8.1	De CITO-toets	35
9	<i>Regeling school- en vakantietijden</i>	37



9.1	Schooltijden.....	37
9.2	Vakantietijden.....	38
10	<i>Namen</i>	39
10.1	Medewerkers.....	39
10.2	Externe personen.....	41

1 Een woord vooraf

1.1 Schoolbestuur Elisabeth Stichting



Elisabeth
Stichting

Stichting voor Katholiek Basisonderwijs

Geachte ouder(s) / verzorger(s),

Uw kind(eren) bezoekt of gaat binnenkort één van onze scholen bezoeken. Daarom willen u in het kort informeren over de Elisabeth Stichting (ES), stichting voor katholiek onderwijs.

Tot de ES behoren de basisscholen De Ruif, De Vonder, De Wilsdonck (in Raamsdonksveer), De Peuzelaer, Het Schrijverke (Geertruidenberg), de Bolderik (Hank) en De Peppel (Dussen). Dagelijks geven onze 130 personeelsleden onderwijs aan ongeveer 1600 kinderen.

Wij willen de kinderen een degelijke basis geven, zodat ze na hun vervolgopleidingen uiteindelijk als actief burger succesvol in onze maatschappij kunnen functioneren. De ontwikkeling van elk kind staat voorop. We willen dat de kinderen zo hoog mogelijke prestaties leveren, dat ze een plezierige basisschooltijd beleven en dat ze kennis nemen van de katholieke geloofscultuur.

De maatschappij verandert voortdurend. Ook de opvattingen over en de eisen aan goed onderwijs zorgen voor aanpassingen. Daarom vinden wij het belangrijk dat alle medewerkers zich voortdurend blijven ontwikkelen. Dat gebeurt door het volgen van cursussen, opleidingen, maar ook door te leren van elkaar. We willen graag dat leerkrachten trots zijn op hun werk in de school.

Om zoveel mogelijk geld in het onderwijs te kunnen investeren, moeten we voortdurend alle uitgaven goed in de gaten houden. Omdat de verwachting is dat er in de komende jaren minder kinderen geboren zullen worden en er bovendien minder geld voor het onderwijs zal worden uitgegeven, wordt het bewaken van de kosten steeds belangrijker. Door goede afspraken en onderlinge samenwerking van de scholen verwachten we de kosten in de hand te kunnen houden.

Zoals elk kind uniek is, zo zijn ook onze zeven scholen verschillend voor wat betreft de wijk waarin ze staan, de tradities van de school en de waardevolle nadruk die elk schoolteam aanbrengt.

U heeft als ouders niet voor niets voor één van onze scholen gekozen. We vinden het erg fijn dat u uw kind(eren) aan een ES - school toevertrouwt. Wij hopen en verwachten dat u betrokken blijft bij het wel en wee van uw kind(eren). Mocht u

hierover vragen of opmerkingen hebben: neemt u dan contact op met de groepsleerkracht. Want we willen graag tevreden en trotse ouders.

De vier leden van de Raad van Toezicht bewaken de ontwikkeling van de ES. De leiding over de zeven scholen is in handen van de heer P. Hendrix. Hij is de voorzitter van het College van Bestuur. Ook de heer F. Claes behoort tot het College van Bestuur.

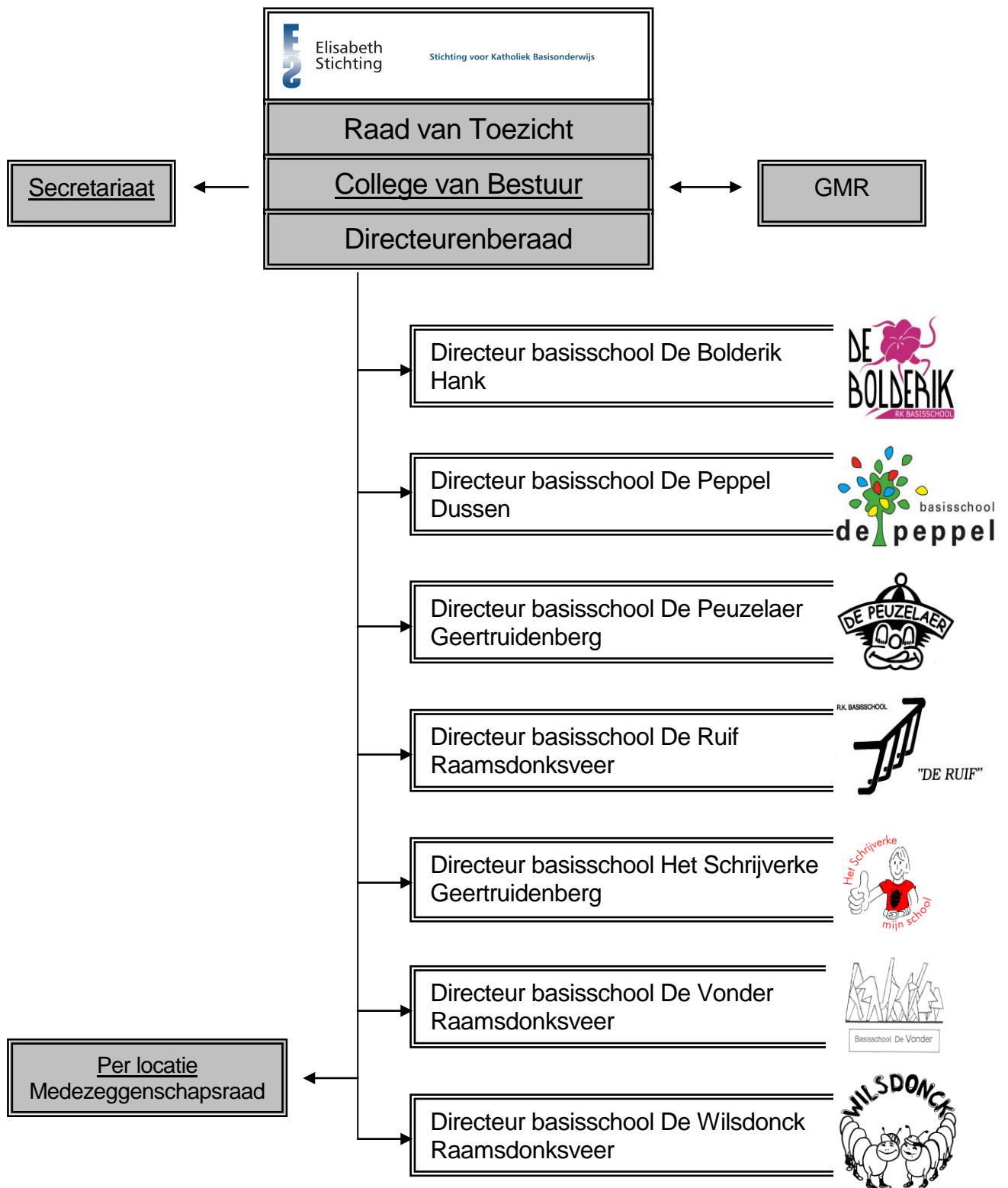
Op elk van de zeven scholen is een locatiedirecteur aangesteld. Met hem of haar heeft u het meest te maken, want de locatiedirecteur is de leidinggevende op de school.

Wij wensen uw kind(eren) een prettig en succesvol schooljaar 2011 - 2012 toe.

Met vriendelijke groeten,

P. Hendrix, voorzitter College van Bestuur

Kijkt u voor meer informatie ook eens op onze website: www.elisabeth-stichting.nl



1.2 Waarom een schoolgids voor ouders?

Scholen verschillen steeds meer in werkwijze, sfeer en resultaat.
Een school kiezen, die het beste bij uw kind en uzelf past, wordt steeds moeilijker.
Daarom is het goed dat basisscholen een schoolgids maken. Een gids, die helpt bij het bewust kiezen van een basisschool.

Een stuk van je leven.....voor de kinderen en voor u

In de loop van de jaren vertrouwt u uw zoon of dochter alles bij elkaar zo'n achtduizend uren toe aan de zorg van de leerkrachten van school.

Dat is een belangrijk deel van een kinderleven.

Jarenlang is daar diezelfde weg van huis naar school en weer terug.

Zo'n school kies je dus met zorg.

Voor u ligt de schoolgids van De Ruif, schooljaar 2011 - 2012

Deze gids is bedoeld voor ouders, die hun keuze nog moeten maken.

We vertellen iets over de sfeer op onze school, over de manier van werken, onze omgang met kinderen en met ouders.

Ook de resultaten komen aan bod. Kortom wij stellen onze school aan u voor.

Voor ouders waarvan de kinderen al op onze school zitten is deze gids ook bedoeld.

Ouders, die gekozen hebben voor ons onderwijs. Aan hen leggen we verantwoording af over onze werkwijzen en behaalde resultaten.

We hopen dat we u een goed en overzichtelijk beeld van onze school kunnen schetsen.

Indien u naar aanleiding van onze gids nog vragen of opmerkingen heeft, zien we die graag tegemoet.

Namens het team
R.Weber
directeur

3 Waar de school voor staat

3.1 Identiteit, uitgangspunten, prioriteiten

➤ **Identiteit**

Wij zijn een katholieke school. In en door ons werk trachten wij de christelijke waarden en normen uit te dragen. Uiteraard is er bij ons op school ook plaats voor andere geloof- en levensovertuigingen.

Als school hebben wij de taak de kinderen te begeleiden in hun cognitieve, sociale en emotionele ontwikkeling.

Wij geven de leerlingen datgene mee waardoor ze later met hun individuele capaciteiten als volwaardige burger in de maatschappij kunnen staan.

➤ **Uitgangspunten**

Elk kind wordt als individu beschouwd, met respect voor zijn persoonlijkheid en eigen mogelijkheden. Er wordt geen onderscheid gemaakt in afkomst of geslacht. De kinderen leren respect te hebben voor anderen, zowel voor volwassenen als hun leeftijdgenoten.

De kinderen leren weet te hebben van hun rechten en plichten als medeburger.

De kinderen krijgen dat onderwijs, waardoor ze nu en straks verantwoordelijk, creatief en kritisch kunnen leven in onze dynamische en gecompliceerde maatschappij. De kinderen leren samen werken en samen te leven, leren zich te ontspannen en leren genieten.

3.2 Het klimaat van de school

Op onze school proberen we een weg te bewandelen, waarbij uw kind, naar gelang eigen mogelijkheden en behoeften kan leren.

Voorwaarde is, zo ervaren we, dat uw dochter of zoon zich thuis voelt op school.

Zo hechten we, naast het schoolse leren, enorm aan al die andere zaken die bij het leven horen: oog hebben voor elkaar, waarden, normen, kortom alles wat nodig is mens te zijn.

We zijn ook actief buiten de schoolmuren. Voetbal- en handbaltoernooien, avondvierdaagse en buitenschoolse projecten, zoals de kinderpostzegelactie zijn evenementen waarbij u leerlingen en leerkrachten van "de Ruif" kunt aantreffen.

Om dit alles waar te kunnen maken is, naast een gemotiveerd team, ook de hulp nodig van u als ouder.

*We zullen dan ook zeker een beroep op u doen, want...
samen halen we het beste uit uw dochter of zoon.*


3.3. Verantwoording

Iedere school moet zich verantwoorden over de stand van zaken binnen de school.

Dat doe je op verschillende manieren. Het bezoek van de inspectie was in het verleden ook een moment dat je als school werd doorgelicht.

Zij gaven verbeterpunten aan voor de school. In het follow up gesprek werd hier kritisch naar gekeken.

De overheid heeft bepaald dat deze verantwoording nu bij de scholen (bestuur) zelf komt te liggen. Het bestuur dient inzichtelijk te maken hoe het is gesteld met de kwaliteit op de scholen.



Vandaar dat wij o.a. het kwaliteitsinstrument, K.I.K. (Kwaliteit in Kaart) gebruiken om een kwaliteitsfoto van de school te maken.

Daarnaast ondernemen wij ook andere activiteiten om de kwaliteit jaarlijks te verbeteren.

- Communicatie met leerkrachten, ouders, leerlingen
- Deelname aan verschillende netwerken (Weer Samen Naar School o.a.)
- Tevredenheidsonderzoek iedere drie jaar.
- Checken van de methodes en de leermiddelen en vernieuwen/ aanvullen waar nodig.
- Schrijven van het schoolplan en daaruit afgeleid het jaarverslag en plan.
- Managementgesprekken met het college van bestuur.

4 De organisatie van het onderwijs

4.1 De organisatie van de school

De leerlingen zijn verdeeld over veertien groepen. Waarvan drie groepen (de kleuters) de onderbouw vormen. De middenbouw bestaat uit twee groepen 3, twee groepen 4, twee groepen 5. De bovenbouw wordt gevormd door een groep 6, een groep 6/7, een groep 7 en twee groepen 8.

➤ **Groepering**

De kleutergroepen zijn heterogeen samengesteld d.w.z. jongste en oudste kleuters zitten in een groep.

De rest van de school is ingedeeld in jaargroepen, dus zitten leerlingen van dezelfde leeftijd bij elkaar.

De situering van de leerlingen binnen de groep wordt door de eigen leerkracht bepaald en is vaak afhankelijk van de grootte van de groep en van het werk dat moet gebeuren.

➤ **Groepsgrootte**

In de groepen 1 t/m 4 proberen we de groepen niet te groot te maken. Bij de kleutergroepen kan de grootte op het eind van het jaar ook wel eens overschreden worden omdat er het gehele jaar kinderen bij kunnen komen, waarvoor geen extra leerkracht mag worden benoemd.

➤ **Organisatie voor zorg voor leerlingen met specifieke behoeften**

De zorg voor leerlingen met specifieke behoeften is in handen van de Intern Begeleider (IB-er). Bij ons op school is dat juffrouw Annemiek Schleiffert. Zij regelt in overleg met de leerkracht welke hulp noodzakelijk is. Daar zal eerst het nodige onderzoek aan vooraf gaan.

Aan onze school is ook een motorische remedial teacher (dhr. G. Voermans) verbonden. Hij helpt kinderen, die dat nodig hebben, bij de ontwikkeling van hun motorische vaardigheden (beweging). Jaarlijks wordt een aantal kinderen van groep 2, de vijfjarigen, op motorisch gebied gescreend. De groepsleerkracht neemt daartoe aan de hand van een vragenlijst bij een aantal kinderen (waarbij motorische problemen te verwachten zijn) een screening af. Deze lijsten worden door de motorische remedial teacher verwerkt en indien nodig wordt er een vervolgvragenlijst door ouders en leerkracht ingevuld. Naar aanleiding van de uitkomst van gesprekken tussen de MRT-er en de leerkracht wordt besloten of er al dan niet tot motorische remedial teaching wordt overgegaan, dan wel advies naar de ouders wordt gegeven.

4.2 De samenstelling van het team

Wie werken er in de school?

De leiding van de school is in handen van de directeur, die belast is met de dagelijkse leiding van de school. Daarnaast zijn er drie groepsleerkrachten die tevens

teamleider zijn en als zodanig het oog houden op onder-, midden- of bovenbouw. Elke groep heeft zijn eigen groepsleerkracht of groepsleerkrachten (bij deeltijdbanen). De leerlingenzorg is in handen van de IB-er, die ondersteund wordt door de MRT-er. Het onderdeel informatica wordt gecoördineerd door de Informatica Coördinator (IC-er). Voor onze school is dat dhr. Johan Akkermans.

Voor het stencilwerk, de huishoudelijke dienst en kleine reparaties is onze conciërge verantwoordelijk. Voor het schoonhouden van de school zetten de interieurverzorgers hun beste beentje voor.

Daarnaast wordt het team begeleid door een catecheet en een teambegeleider van EDUX (de Onderwijsbegeleidingsdienst). Uitgebreid onderzoek van kinderen gebeurt door de Individuele Hulpverlener (IHV-er) van EDUX. Voor medische onderzoeken of controles verschijnt van tijd tot tijd de jeugdverpleegkundige. Voor controle van de spraak is de logopediste regelmatig aanwezig.

4.3 De activiteiten voor de kinderen

Onze school wil bereiken dat ieder kind via een ononderbroken leer- en ontwikkelingsproces, die kennis en vaardigheden kan verwerven die het nodig heeft om een zelfstandig, sociaal en kritisch denkend mens te worden in onze samenleving. Dit kan zowel individueel, in groepjes of klassikaal gebeuren.

Huiswerk kan daarbij op gepaste schaal een steun zijn bij het leerproces.

➤ **Basisvaardigheden**

- Lezen

Het leren lezen is belangrijk voor de ontwikkeling van kinderen.

Als het kind kan lezen, verrijkt het zijn belevingswereld. In de groepen 1 en 2 vinden activiteiten plaats als voorbereiding op het lezen d.m.v. de methode "Schatkist".

Voor het aanvankelijk leesonderwijs gebruiken wij in de groep 3 "Veilig leren lezen" de nieuwste versie: maan, roos, vis.

In de groepen 4 t/m 8 werken we met de methode "Lekker lezen".

Voor het begrijpend en studerend lezen hanteren wij in de groepen 4 t/m 8 de methode: "Tekstverwerken" aangevuld met internetlessen : Nieuwsbegrip

- Taal

In de groepen 1 en 2 zijn we dagelijks met taal bezig. (Vertellen, voorlezen, kringgesprekken e.d.) Daarbij wordt gebruik gemaakt van Schatkist taal/lezen: begrijpend luisteren en uitbreiding van de woordenschat.

In de groepen 3 wordt "de taal" aangeboden via Veilig Leren Lezen.

Voor de groepen 4 t/m 8 gebruiken we de taalmethode "Taal actief" (de nieuwste versie). Een methode die rekening houdt met de verschillende mogelijkheden van leerlingen.

In deze methode zijn zowel de spelling als de taalvaardigheden verwerkt.

Daarnaast staat voor de zorgkinderen de orthotheek (extra hulpprogramma's) ter beschikking.

Als extra oefenmateriaal zijn er ook nog computerprogramma's.

- Rekenen

In de groepen 1 en 2 vindt voorbereidend rekenen plaats door middel van spel materiaal. Tevens wordt hier het computerprogramma "Schatkist rekenen" gebruikt.

"De wereld in getallen" is een gedifferentieerde realistische rekenmethode, die in de groepen 3 t/m 8 gebruikt wordt. Tevens is er voor deze groepen een computerprogramma als extra oefenstof. De orthotheek heeft voor onze zorgkinderen aangepast materiaal.

- Schrijven

In de groepen 1 en 2 wordt begonnen met de voorbereiding van het schrijven. Verscheidene materialen en activiteiten gericht op de fijne motoriek komen aan bod. "Pennenstreken" is onze schrijfmethode voor de groepen 3 t/m 8, die perfect aansluit bij de lees/taalmethode van groep 3 en waarbij direct het lopend schrift wordt aangeleerd. De methode houdt rekening met linkshandigen en ook bij de aanschaf van de vulpennen is hiermee rekening gehouden.

➤ **Wereldoriënterende vakken**

Als school hebben wij gekozen voor het afzonderlijk aanbieden van de leerstof voor aardrijkskunde, geschiedenis en biologie/natuurkunde.

In de onderbouw echter wordt wereldoriëntatie aan de hand van thema's behandeld waarin alle vakken indien mogelijk naar voren komen. De kinderen volgen o.a. het school tv-programma "Huisje Boompje Beestje".

- Aardrijkskunde

Hiervoor gebruiken wij de methode "Wijzer door de wereld",.

In groep 4 en 5 een algemene oriëntatie op aardrijkskunde.

In groep 6 wordt de topografie en kennis van Nederland behandeld. In groep 7 Europa en in groep 8 de Wereld. De verwerking van deze lessen gebeurt in werkboekjes.

- Geschiedenis

Voor geschiedenis gebruiken wij "Wijzer door de tijd" een doorgaande lijn door de geschiedenis. In groep 5 proeven de leerlingen aan de geschiedenis.

Vanaf groep 6 gaan we met sprongen door de geschiedenis, te beginnen in de prehistorie om in groep 8 te eindigen in de tijd van het heden. Hierbij zijn werkboekjes waarin de belangrijkste begrippen en zaken verwerkt worden.

- Biologie/natuurkunde

De methode "Natuuriek" wordt in groep 4 t/m 8 gebruikt. Een methode waarin zowel natuurkundige als technische onderwerpen aan bod komen. In de groepen 1 en 2 wordt er met een zgn. posterboek gewerkt. De groepen 3 en 4 volgen het televisieprogramma: "Huisje Boompje Beestje". De groepen 5 en 6 kijken naar "Nieuws uit de natuur". In groep 8 wordt tevens aandacht besteed aan de jeugd E.H.B.O. en een Biesbosch-project.

- Verkeer

Voor verkeer gebruiken wij in de gr. 3 t/m 8 de methode "Wijzer door het verkeer". Elk schooljaar nemen de kinderen van groep 7 deel aan de Verkeersproef. Daarnaast worden er in het kader van het Brabants Verkeersveiligheids Label in samenwerking met de werkgroep verkeersouders (zie ook ouderactiviteiten) verkeersprojecten gehouden om de behaalde label in stand te houden.

➤ **Catechese**

Voor het vak catechese (godsdienst) werken we met de methode "Trefwoord". Naast de traditionele katholieke feesten zoals Kerst en Pasen staan in deze methode waarden en normen centraal. Zo wordt er b.v. veel aandacht aan "pesten".

besteed. Ook de andere wereldgodsdiensten zoals Jodendom en Islam worden, en dan vooral in de bovenbouwgroepen, onder de loep genomen.

➤ **Burgerschap, sociale integratie en veiligheid**

Onze school stelt zich ten doel om het actief burgerschap en de sociale integratie van leerlingen te bevorderen.

Actief burgerschap verwijst naar de bereidheid en het vermogen deel uit te maken van een gemeenschap en daar een actieve bijdrage aan te leveren.

Sociale integratie verwijst naar de deelname van burgers, ongeacht hun etnische of culturele achtergrond, aan de samenleving in de vorm van sociale participatie, deelname aan de maatschappij en haar instituties en bekendheid met en betrokkenheid bij uitingen van de Nederlandse cultuur.

Door het gebruik van onze methodes voor sociaal emotionele ontwikkeling, wereldoriëntatie, deelname aan scholenprogramma's en catechese schenken wij aandacht aan genoemde onderwerpen.

Bij sociale veiligheid op onze school gaat het niet alleen om het feit dat de leerlingen, ouders, vrijwilligers, stagiaires en personeel veilig zijn op school, maar ook dat ze zich veilig voelen.

Binnen de Elisabeth Stichting wordt planmatig gewerkt aan de veiligheid.

Uit het schooltevredenheidsonderzoek uit 2010 blijkt dat ouders en personeel nagenoeg tevreden zijn omtrent veiligheid op en rond de school.

➤ **Expressie activiteiten**

Expressie bestaat uit verschillende onderdelen, die in bepaalde gevallen, zoals bij kerstmis, carnaval en musicals in combinatie worden gebruikt.

Muziek bestaat hoofdzakelijk uit het aanleren van een liedrepertoire en liedjes behorende bij projecten en feesten. Regelmatig worden ritmische instrumenten als begeleiding gebruikt. In de groepen 1 t/m 5 wordt gedeeltelijk gewerkt met de methode "*Muziek op de basisschool*".

In onze taalmethode komt dramatische vorming veelvuldig aan bod. Doel hiervan is het ontwikkelen van de taal, van sociaal gedrag, motoriek en zelfstandigheid. De kinderen leren om zich te durven uiten, om zich voor publiek te bewegen en om iets uit te beelden op een creatieve manier. We beginnen hier in groep 1 en 2 al mee in de vorm van poppenkast, uitbeelden enz.

In de handvaardigheidlessen worden met behulp van verschillende technieken verscheidene beeldelementen aangeboden. Daarbij gebruiken wij de methode "Uit de Kunst".

"Tekenvaardig voor de basisschool" is een programma waarin de leerkracht een aantal lessuggesties krijgt voor verschillende thema's en technieken.

➤ **Bewegingsonderwijs**

Elke leerkracht verzorgt voor zijn of haar groep de gymnastieklessen. Hierbij gebruiken wij de methode "Basislessen bewegingsonderwijs" als leidraad. Tijdens deze lessen worden zowel vaardigheden geoefend als ook het kennismaken met verschillende spellen en sporten. Er wordt gebruik gemaakt van de gymzaal bij het scholencomplex in de wijk Hooijpolder. De groepen 6 t/m 8 gymmen in gymzaal "de Brug" aan de Mozartlaan. In de zomermaanden worden de lessen in de groepen 6, en 7 afgewisseld met schoolzwemmen in het open bad.

Een keer per jaar is er een gezamenlijke sport/spelletjesochtend voor de groepen 2 t/m 8. Groep 1 is die dag vrij.



➤ **Engels**

Uitgangspunt voor ons is dat Engels voor de kinderen oriëntatie is op een vreemde taal. Dat de keuze op de Engelse taal viel, is natuurlijk niet vreemd, gezien de rol die de Engelse taal in de wereld speelt. De kinderen gebruiken het Engels als een communicatiemiddel, waarbij vooral de spreek- en luistervaardigheid op een eenvoudige manier aan bod komen. Onze methode "Real English" legt daar ook de nadruk op. De thema's waarop de lessen gebaseerd zijn, liggen binnen de leefwereld van de kinderen: eigen woonomgeving, de weg vragen, telefoongesprek voeren e.d. Engels staat eens per week op het rooster van de groepen 7 en 8.

➤ **Computergebruik**

Op onze school zijn de ontwikkelingen aangaande de computers en het computernetwerk bijzonder snel gegaan. Een uitgebreid computernetwerk staat de kinderen en de leerkrachten tot hun beschikking.

Als team hebben we oog voor de fantastische mogelijkheden die het moderne computergebruik het onderwijs op onze school biedt en vanzelfsprekend maken we daarvan uitgebreid gebruik. Inmiddels heeft elke groep de beschikking over een aantal multimedia pc's, waarmee vrijwel dagelijks wordt gewerkt. Daarmee kunnen we ons onderwijs op een uitstekende wijze ondersteunen. Met aantrekkelijke, uitdagende en leerzame software, gericht op het individuele kind. Als uitbreiding hierop zijn we dit schooljaar in de groepen 3 en 4 gestart met het werken met digitale schoolborden.

Daarnaast heeft elke groep de beschikking over meerdere snelle aansluitingen op het Internet. Wij zijn van mening dat het Internet een medium is waarmee de kinderen moeten leren omgaan. Zowel met de goede als de slechte kanten.

4.4 Speciale voorzieningen in het schoolgebouw

Het hoofdgebouw heeft 13 groepslokalen, waarvan er één in gebruik is als computer- / televisielokaal en één als overblijfruimte voor de kleuters.

Voor de kleuters is een aparte speelzaal waar de bewegingslessen gegeven worden.

De gemeenschapsruimte wordt gebruikt als handenarbeidruimte, overblijflokaal, vergaderruimte en toneelzaal. Daarnaast zijn er nog aparte ruimten voor IB en eventueel RT. De orthotheek is gevestigd in de teamkamer.

De dependance heeft 6 groepslokalen en een gemeenschapsruimte. Deze wordt gebruikt als tv-lokaal, handenarbeidruimte, computerlokaal en documentatiecentrum.

4.5 Veiligheid op school

Vanzelfsprekend vinden we het heel belangrijk dat er goed gelet wordt op de veiligheid in- en om de school van uw kind.

"Een vertrouwde leeromgeving moet ook een veilige leeromgeving zijn."

De voor het onderwijs geldende arbeidsrisico's, opgedeeld in de volgende categorieën: welzijn, agressie en geweld, fysieke belasting / RSI werkplekken en arbowetgeving, zoals vastgelegd is in het arbobeleidsplan van de stichting, worden nauwlettend gevolgd. Daar waar nodig worden ook gepaste maatregelen genomen om de veiligheid op de scholen te garanderen c.q. te vergroten en de kans op arbeidsrisico te verkleinen. Met ingang van 1 januari 2006 werken de scholen van de Elisabeth-Stichting met een bovenschools preventiemedewerker (Dhr. R. Weber). De preventiemedewerker houdt zich bezig met de dagelijkse veiligheid, gezondheid en welzijn op de werkvloer van de scholen, ressemblerend onder de Elisabeth Stichting.

Op elke school wordt, minstens eenmaal per vier jaar, een risico inventarisatie gehouden. Naar aanleiding van deze inventarisatie wordt een plan van aanpak opgesteld. Dit plan van aanpak en de daaruit voortvloeiende acties zijn ook altijd punt van overleg in de MR (Medezeggenschapsraad) van de school.

Elke school beschikt over een veiligheidsplan, waarin een aantal al bestaande afspraken, documenten en protocollen worden samengebracht.

- staat en keuring speeltoestellen
- controle blusinstallaties
- lijst giftige stoffen op school
- schoolplattegronden
- bedrijfshulpverlening
- ehbo
- plaats en kwaliteit van verbandmiddelen
- ontruimingsprocedures
- ongevallenregistratie
- plan van aanpak Risico Inventarisatie & Evaluatie

Bij ongevallen binnen de school zijn er op beide locaties een aantal BHV-ers aanwezig om de nodige eerste hulp te bieden. Deze BHV-ers worden jaarlijks bijgeschoold. In ernstige gevallen wordt uiteraard direct adequate dienstverlening ingeschakeld.

U snapt dat dit veiligheidsplan een belangrijk document is. Vandaar dat het altijd de meest recente gegevens bevat. Veiligheid voor leerlingen, personeel en ouders staat bij de Elisabeth Stichting hoog in het vaandel.

4.6 Beschadigingen en vernielingen

Soms kan het voorkomen dat er tijdens het spel of door een ongelukje eigendommen van anderen beschadigd worden. Hiervoor is de school niet verzekerd, maar kunt u zonodig een beroep doen op de WA verzekering van uzelf of de ouders van het kind aansprakelijk stellen.

De leerlingen zijn zelf verantwoordelijk voor hun kleding, horloge, tas, bril, gymspullen, enz. Kinderen moeten weten dat ze zuinig en netjes met de eigen spullen of andermans spullen om moeten gaan. Bij opzettelijke beschadiging of vernieling van andermans spullen moet diegene, die schade veroorzaakt ook opdraaien voor de kosten. De leerkracht van de groep, waarin "de dader" zit, zal contact opnemen met de ouders/ verzorgers van de betrokken leerlingen om het incident te melden. Verder wordt van u, ouders / verzorgers, verwacht dat u dit op een verstandige wijze oplost.

Wanneer er schooleigendommen zoals liniaal, vulpen, boeken, meubilair e.d. opzettelijk vernield of beschadigd worden moet hiervan de kostprijs worden vergoed. Dit soort meldingen wordt doorgegeven aan de directie. De directie zal contact opnemen met de betrokken ouders/ verzorgers.

4.7 Sponsoring

Ook onze school heeft natuurlijk altijd zaken nodig, die niet uit vergoeding van de overheid betaald kunnen worden. Zo worden een aantal activiteiten, georganiseerd door de Oudervereniging (OV), tijdens b.v. een kerstmarkt of een eindejaarsfeest bekostigt met een financiële bijdrage van plaatselijke ondernemers.

De Medezeggenschapsraad (MR) draagt zorg voor de werving van adverteerders in onze jaarlijkse schoolkalender. Hierdoor verkregen sponsorgelden worden gebruikt als ondersteunende bijdrage voor activiteiten en middelen binnen de school.

5 De zorg voor kinderen

5.1 De opvang van nieuwe leerlingen in de school

Op de dag dat uw kind vier jaar is, kan uw dochter of zoon tot "de Ruif" worden toegelaten.

We gaan ervan uit dat kinderen die naar de basisschool komen *zindelijk* zijn. Als een leerkracht kinderen moet verschonen, gaat dit ten koste van andere leerlingen. Is er een medische verklaring beschikbaar, dan wil de school dit heel graag weten!

Eén keer per schooljaar wordt een oproep geplaatst in het plaatselijke weekblad "De Langstraat" om kinderen in te schrijven. Op deze inschrijfochtend is er voor de nieuwe ouders ook gelegenheid om de school te bekijken (open ochtend). Ook buiten deze speciale inschrijfdatum bent u uiteraard welkom op onze school. In het voorwoord beschreven we het belang van een goede schoolkeuze. We hopen dat deze schoolgids u al zicht geeft op onze werkwijzen. Indien u voor de keus staat, nodigen we u en uw dochter of zoon graag uit voor een nadere kennismaking met onze school.

De directeur maakt hiervoor graag een afspraak met u.

Indien uw schoolkeuze op "de Ruif" is gevallen, schrijven we uw kind middels een inschrijfformulier in. Hierop noteren we persoonlijke en medische gegevens en u kunt aangeven welke zaken van belang zijn voor een goede begeleiding. Voor de allereerste keer naar school is voor uw dochter of zoon een hele gebeurtenis. We stellen uw kind dan ook in de gelegenheid eventueel een vijftal dagen (10 dagdelen) in school te komen om te wennen aan de school. De leerkrachten van groep 1- 2 maken met u daarover een afspraak.

Het kan zijn dat uw dochter of zoon al op een basisschool zit, maar dat u, door omstandigheden (verhuizing e.d.), een andere school kiest. Ook dan nodigen we u uit voor een nadere kennismaking met onze school.

Bij verandering van basisschool vindt er altijd uitwisseling van "leergegevens" plaats. Dit is immers in het belang van uw dochter of zoon.

Aanmelding en plaatsing van leerlingen met een handicap

Indien ouders een kind met een lichamelijke en/of verstandelijke handicap op onze school aanmelden, is het in beider belang om plaatsing van de betreffende leerling goed te overwegen. De school en de ouders moeten beide kansen zien om met de leerling succesvol te kunnen werken. Na de aanmelding worden een aantal fasen doorlopen. In de eerste fase zal de ouder de leerling schriftelijk aanmelden in overeenstemming met de aanmeldingsprocedure. De directeur nodigt de ouders uit voor een gesprek. Bij dit gesprek zal de Intern Begeleider (IB-er) van de school aanwezig zijn. De ouders geven informatie over de leerling en zijn/haar belemmeringen en hun motieven en verwachtingen t.a.v. hun schoolkeuze. De directeur bespreekt de procedure die gevolgd zal gaan worden. In de tweede fase vindt een eerste oriëntatie plaats. Daarbij worden de IB-er en de Individuele Hulpverlener van de school betrokken. De ouders worden geïnformeerd over de resultaten van deze oriëntatie. Bij een positief advies vindt er een intensieve bestudering van de gegevens plaats. In de laatste fase wordt definitief beslist of de leerling op school geplaatst kan worden. Van het resultaat zullen de ouders schriftelijk op de hoogte gesteld worden. Wanneer de school besluit tot plaatsing, zal deze aangeven hoe zij denkt succesvol met de betreffende leerling te kunnen werken. De ouders beslissen vervolgens of zij hun kind ook op school plaatsen. Indien het kind geplaatst wordt zullen de afspraken door beide partijen schriftelijk worden vastgelegd en ondertekend. De uitgebreide procedure kunt u op school opvragen.

5.2 Het volgen van de ontwikkelingen van de kinderen in de school

Iedere groepsleerkracht houdt de ontwikkeling van de kinderen nauwgezet in de gaten. Niet alleen worden de leerresultaten bijgehouden in een notatiemap, maar ook zaken als omgang met andere kinderen en andere sociale aspecten worden bekeken. Voor wat betreft de leerresultaten zijn er de toetsen, die bij een bepaalde methode behoren. Deze toetsen komen zeer regelmatig aan bod. Een aantal keren per jaar worden er toetsen afgenomen, die niet bij de methode behoren. Dit zijn de zogenaamde Cito-toetsen. Alle gegevens van deze toetsen worden verzameld in het leerlingendossier en worden verwerkt in ons LeerlingOnderwijsVolgSysteem (L.O.V.S.) op de computer. Zo houden we de vinger aan de pols en kunnen we vroegtijdig te weten komen of een leerling met een bepaald onderdeel erg veel moeite heeft en extra hulp wellicht noodzakelijk is. Driemaal per schooljaar krijgt u vanaf groep 3 inzage in de leerresultaten van uw dochter of zoon door middel van een rapport. In groep 3 is dat meer een woordrapport, terwijl de kinderen van de midden- en bovenbouw een woord/cijfer rapport krijgen. Ook vindt u in deze rapporten de uitslagen van de eerder genoemde Cito-toetsen. Een en ander wordt met u besproken op een rapportavond. Ook worden de ouders van de leerlingen van de groepen 1 en 2, in de gelegenheid gesteld om met de leerkrachten te praten over de vorderingen van hun kind.

5.3 De speciale zorg voor kinderen met specifieke behoeften

Geen kind is hetzelfde. Onze zorg gaat uit naar alle kinderen op school. Regelmatig wordt in een leerlingenbespreking de voortgang van de leerlingen doorgesproken en gaan we na of we onze zorg moeten bijsturen. Zo nodig nemen we extra toetsen af om effectief te kunnen werken. Leerlingen, die moeiteloos de leerstof doorlopen, kunnen wellicht een extra uitdaging gebruiken en leerlingen die moeite hebben met de leerstof zullen speciale/specifieke begeleiding moeten krijgen. Op de eerste plaats zal dit altijd door de eigen juf of meneer gebeuren, terzijde gestaan door de IB-er. Vooraf wordt altijd een individueel plan van aanpak of een groepsplan gemaakt om zo effectief mogelijk te kunnen werken. Indien dit niet tot gewenst resultaat leidt, kunnen we, in samenspraak met de ouders een beroep op de Onderwijsbegeleidingsdienst (EDUX.) Zij kunnen nog uitgebreider onderzoek verrichten.

Wij kunnen als school goed omgaan met leesproblemen en dyslexie zonder dat wij daar een extern onderzoek voor nodig hebben of een dyslexieverklaring. Een dyslexieverklaring is nodig bij het eindexamen van het Voortgezet Onderwijs, maar niet voor een basisschool. In het protocol leesproblemen en dyslexie staat beschreven hoe wij handelen bij kinderen met leesproblemen en hoe wij hierbij gebruik maken van een checklist voor dyslexie op onderkendend niveau.

Mochten de problemen echt groter zijn, dan doen we een beroep op het zorgteam. Het zorgteam is samengesteld uit de individuele hulpverlener van EDUX, de ambulante begeleider van het SBO (Speciale school voor Basis Onderwijs), een schoolmaatschappelijk werker vanuit MEE, de Intern Begeleider en in de meeste gevallen de directeur. In het zorgteam worden leerlingen besproken die tijdens de leerlingbesprekingen aangemerkt worden als zorgleerlingen, die mogelijk externe hulp nodig hebben in de vorm van nader onderzoek of ambulante begeleiding vanuit SBO. Vanuit het zorgteam worden adviezen gegeven over de uitvoering van alle zorgtaken binnen de groep of daarbuiten. De eerder genoemde leerlingendossiers kunnen tijdens dit overleg ter sprake komen.

Als er ondanks extra hulp, onvoldoende of geen groei/ontwikkeling van het kind t.a.v. de probleemgebieden heeft plaatsgevonden zal een speciale commissie (P.C.L. = Permanente Commissie Leerlingenzorg) beslissen over een eventuele verwijzing naar het SBO.

Bovenstaande zorg is er ook voor de meer begaafde leerlingen. Soms is extra leerstof voldoende en soms kan een leerling de leerstof versneld afwerken. Ook in deze gevallen zoeken we, in samenspraak met de ouders, naar de meest effectieve oplossing.

In bepaalde gevallen kunnen de ouders van een kind met gediagnosticeerde ernstige dyslexie aanspraak maken op vergoeding van de behandeling van dit kind. De exacte regeling hierbij is nogal ingewikkeld, te ingewikkeld om die precies in de schoolgids weer te geven. Hiervoor kunt u informatie bij de intern begeleider van de school opvragen. In het kort komt het erop neer dat alvorens tot behandeling kan worden overgegaan er eerst een diagnose gesteld moet gaan worden:

- *Uit het leerlingvolgsysteem van de school moet blijken dat het kind problemen ervaart met lezen en spelling.*
- *De school al extra begeleiding heeft geboden aan het kind op het gebied van lezen en spelling, maar de resultaten uitblijven*
- *De extra hulp/het onderzoek plaats vond voor de negende verjaardag van het kind.*
- *De school in de meeste gevallen al een Checklist Onderkenning Dyslexie Edux ("CODE") heeft afgegeven.*
- *Een specialiseerde zorgverlener aan de hand van vastgestelde criteria de diagnose "ernstige dyslexie" heeft vastgesteld.*

5.3.1. Leerling Gebonden Financiering

In het beleidsplan "het rugzakje" zijn twee wensen verenigd: de wens van ouders om zelf te kunnen beslissen of hun gehandicapte kind naar een speciale school gaat of naar een gewone school in de buurt en de wens van de rijksoverheid de integratie en emancipatie van gehandicapte mensen te bevorderen.

Voor een kind met een handicap dat in de toekomst een beschikking van de Commissie van Indicatiestelling (CvI) krijgt moet binnen een termijn van 3 maanden uitsluitel worden gegeven. De beslissing om een kind wel of niet te plaatsen moet door het hele team gedragen worden. Hierbij geeft het Zorgteam van de school een advies.

Extra overwegingen bij deze beslissingen kunnen zijn (t.o.v. reguliere plaatsingen):

- heeft het team voldoende kennis in huis om het kind de zorg te bieden die het nodig heeft
- vraagt de begeleiding van het kind niet oneven-redig veel aandacht van de groepsleerkracht.
- vindt de begeleidende instantie het verantwoord het kind op onze school te plaatsen?
- moet er nader onderzoek gedaan worden?

Als een kind met een handicap (rugzakleerling) op onze school wordt geplaatst, zullen er met de ouders/verzorgers afspraken worden gemaakt om de ontwikkeling van het kind regelmatig te evalueren en waar nodig aanvullende maatregelen te nemen.

5.3.2. Centrum voor Jeugd en gezin

Het is de bedoeling dat elke gemeente per 1 januari 2011 beschikt over een CJG. Op het moment van het maken van deze schoolgids is nog niet duidelijk of er een centrale locatie komt of dat er met meerdere CJG - inlooppunten gewerkt gaat worden. De doelstelling van het CJG is een laagdrempelige voorziening waar ouders met vragen over opvoeding terecht kunnen.

5.4 School Video Interactie Begeleiding

In het kader van School Video Interactie Begeleiding (SVIB) kunnen video-opnames gemaakt worden in de groep van uw zoon/dochter. SVIB is een van de begeleidingsmethoden die op school gehanteerd worden om het onderwijs zo goed mogelijk af te stemmen op de leerlingen. Het spreekt vanzelf dat de beelden alleen voor intern gebruik zijn en niet openbaar gemaakt zullen worden. Wanneer het gaat om uw zoon of dochter zal uiteraard uw toestemming worden gevraagd. In geval van vragen kunt u contact opnemen met de directeur.

5.5 De begeleiding m.b.t. de overgang van kinderen naar het Voortgezet Onderwijs

De Ruif streeft ernaar in haar onderwijs zó met kinderen te werken dat na verloop van acht jaren duidelijk is in welk vervolgonderwijs het kind zich het beste thuis voelt. In groep 8 valt dan de keuze, waarbij de kinderen en ouders geholpen worden om de meest geschikte school te kiezen. Aan het begin van het schooljaar geeft de leerkracht van groep 8 een informatie avond waarin alles m.b.t. Cito-toets, schoolkeuze, schooltypen in het Voortgezet Onderwijs ter sprake komt. In de groep zelf worden de kinderen ook geïnformeerd over het Voortgezet Onderwijs. Om zich al enigszins een beeld te vormen van de sfeer, omvang en gang van zaken op de VO-school, brengen de kinderen van groep 8 soms een bezoek aan een VO-school. Brochures en ander voorlichtingsmateriaal geven ouders en kinderen in de loop van het eerste half jaar nog meer informatie. Alle ouders worden in de gelegenheid gesteld hun dochter of zoon aan te melden voor een onafhankelijke schoolkeuzetest. De uitslag van dit onderzoek kan een aanvulling zijn bij de schoolkeuze. Het advies valt onder verantwoordelijkheid van de testinstantie .

In januari brengt de leerkracht van groep 8 een schooladvies uit. Dit advies ontstaat in samenspraak met de collega's van groep 6 en 7 en wordt door de leerkracht van groep 8 met de ouders op een ouderavond besproken. Rond deze tijd vinden de open dagen plaats in het Voortgezet Onderwijs. Ook presenteren de scholen van de regio zich op een informatieavond, waarvoor alle ouders worden uitgenodigd. Na de schoolkeuze door de kinderen en hun ouders stuurt de leerkracht het adviesformulier en de uitslag van de Cito-toets naar de toekomstige school. Ouders hebben altijd recht op inzage in dit zgn. Onderwijskundig Rapport.

De school voor Voortgezet Onderwijs neemt contact op met "de Ruif" voor uitgebreide informatie. In mei krijgen de ouders bericht of hun dochter/zoon toegelaten wordt op de gekozen school. Als extra voorbereiding op het VO wordt aan het project van basisschool naar voortgezet onderwijs ("Help, ik word brugsmurf ") gewerkt. Tijdens dit

project worden de kinderen en hun ouders ingelicht over zaken zoals pesten, drugs, vandalisme en veiligheid.

5.6 De begeleiding door de GGD

SCHOOLONDERZOEK KINDEREN DOOR GGD WEST-BRABANT 2011-2012

Om mogelijke problemen in het opgroeien op het spoor te komen, worden alle kinderen op 5-6 jarige leeftijd en op 10-11 jarige leeftijd gezien door de afdeling Jeugd en Gezin van de GGD West-Brabant. Daarbij wordt preventief gewerkt, dat wil zeggen, uit voorzorg. Jeugd en Gezin helpt bij het bewandelen van de juiste weg als er problemen zijn gesignaleerd.

In schooljaar 2011 worden alle kinderen geboren in 1999, 2000, 2004, 2005 en 2006 onderzocht en in schooljaar 2012 zijn dat de kinderen geboren in 2001, 2006 en 2007. Hieronder leest u hoe dit in z'n werk gaat.

Vragenlijst voor ouders en leerkrachten

Voor het onderzoek op school krijgt u een uitnodiging. Hierin wordt uitgelegd hoe het onderzoek in zijn werk gaat. U krijgt ook een vragenlijst met vragen over de ontwikkeling en gezondheid van uw kind. Deze lijst moet ingevuld worden, en kunt u per post aan de GGD West-Brabant terug sturen, of aan uw kind meegeven naar het onderzoek. Aan de kinderen van 10-11 jaar wordt ook gevraagd om een vragenlijst in te vullen, zij kunnen de ingevulde lijst meenemen naar het onderzoek.

Ook de leerkracht vult een lijst in waarop hij/zij kan aangeven bij welke kinderen extra aandacht gewenst is. Hierbij wordt gevraagd of de afdeling Jeugd en Gezin hulp of advies kan bieden bij (ongeoorloofd) verzuim of problemen bij het functioneren op school. Hierbij kunt u denken aan bijvoorbeeld concentratieproblemen en gedragsproblemen in de sociale omgang. De signalering door leerkrachten is ingegeven vanuit de zorg van de leraar voor de gezondheid en het welzijn van leerling. Deze zorg zullen zij eerst met u bespreken voordat zij dit doorgeven aan de GGD.

Onderzoek op 5-6 jarige leeftijd en 10-11 jarige leeftijd

De doktersassistente voert het onderzoek, de screening uit. Tijdens deze screening doet ze geen uitgebreid onderzoek, maar kijkt ze of er aanleiding is om nader onderzoek door de jeugdarts of jeugdverpleegkundige te laten doen. Ze bekijkt daarvoor de vragenlijst en meet de lengte en het gewicht. Bij kinderen van 5-6 jaar worden ook standaard de ogen getest. Als daar aanleiding toe is, gebeurt dat ook bij de kinderen van 10-11 jaar. Op deze manier krijgt de doktersassistente een goede indruk van de ontwikkeling en gezondheid van uw kind. Gezien de aard van de screening is uw aanwezigheid bij het onderzoek niet nodig. Als u dat wilt kunt u er natuurlijk wel bij aanwezig zijn. U kunt dat aangeven bij ons afsprakenbureau (tel. 076-5282486).

Na het onderzoek: resultatenformulier

Na het onderzoek informeren we u per brief over de resultaten van het onderzoek. Eventueel volgt later een uitnodiging voor een spreekuur van de jeugdverpleegkundige of de jeugdarts.

Informatiefolders voor ouders

De GGD West-Brabant heeft voor ouders folders met informatie over verschillende onderwerpen. Als een folder voor u interessant kan zijn, geeft de doktersassistente die mee met de resultaatbrief. Sommige folders worden aan alle kinderen meegegeven.

Zelf een afspraak maken voor het spreekuur

Ook als uw kind buiten de onderzoeksgroep valt, kunt u met uw vragen terecht op het spreekuur bij de jeugdarts en/of de jeugdverpleegkundige. U kunt bellen voor een afspraak naar 076-5282486. Het eerstvolgende spreekuur kan plaatsvinden bij de GGD West-Brabant of op een externe locatie.

Doorverwijzen naar het spreekuur door een leerkracht

Als de leerkracht van uw zoon of dochter aanleiding ziet voor een onderzoek door een jeugdarts of jeugdverpleegkundige, zal hij/zij dit doorgeven aan de GGD West-Brabant. De leerkracht zal dit altijd eerst met u overleggen.

Logopedische screening

Op 5-jarige leeftijd worden alle leerlingen door een logopedist gescreend op spraak-, taal-, stem- of gehoorstoornissen. Dit onderzoek vindt plaats op school en u krijgt hierover van tevoren bericht.

De resultaten worden besproken met de leerkracht. Wanneer bij uw kind een logopedische afwijking wordt geconstateerd, nodigt de logopediste u uit voor een onderzoeksgesprek. Daarna worden afspraken gemaakt over de logopedische behandeling, begeleiding of controle.

Wanneer u vragen heeft over de stem, spraak, taal of gehoor van uw kind, kunt u de logopedist vragen om een onderzoek of een advies. Voor het onderzoek kunt u terecht bij de vestiging van de GGD bij u in de buurt.

Contact

Voor een afspraak op het spreekuur naar aanleiding van de screening door de doktersassistente of logopediste hoeft u zelf geen contact op te nemen. U ontvangt daarvoor automatisch een uitnodiging.

Wilt u op eigen initiatief een afspraak maken dan kunt u tijdens werkdagen terecht bij het afsprakenbureau:

Openingstijden: 8.30-10.30 en 14.30-16.30

Tel. 076-5282486

e- mail: afsprakenbureauJGZ@ggdwestbrabant.nl

Meer informatie over de gezondheid van kinderen vindt u op onze website www.ggdwestbrabant.nl.

5.7 Protocol schorsen en verwijderen

Op alle scholen van de Elisabeth Stichting is een "Protocol schorsen en verwijderen van leerlingen" aanwezig.

Dit protocol treedt in werking als er sprake is van ernstig ongewenst gedrag van een leerling, waarbij psychisch en/of lichamelijk letsel aan derden is toegebracht.

Voorbeelden hiervan zijn:

- negeren van schoolregels
- ernstig verstoren van rust of veiligheid
- ernstig wangedrag zoals bedreiging, mishandeling of diefstal
- verstoorde relatie tussen leerling en school en / of ouders en school

Het protocol is door ouders / verzorgers in te zien.

5.8 School Maatschappelijk Werk

Schoolmaatschappelijk werk is er voor kinderen en ouders die problemen ervaren op school. Ook in de thuissituatie kunnen zich problemen voordoen. Bij het in beeld brengen van het probleem, kijkt de schoolmaatschappelijk werker naar het kind, naar de ouders en de school en de invloed die deze op elkaar hebben. Gezamenlijk wordt er gezocht naar een oplossing.

De schoolmaatschappelijk werker zoekt met u en de school naar de beste manier van ondersteuning van u en uw kind. Uw kind heeft met drie leefklimaten te maken: gezin, school en buurtomgeving. Op al deze gebieden kunnen zich situaties voordoen waar u vragen over heeft:

Bijvoorbeeld:

- Uw kind wordt geplaagd en wil helemaal niet graag naar school.
- Uw kind is onzeker, faalangstig en u heeft het idee dat uw kind op z'n tenen moet lopen.
- U vraagt zich weleens af waarom uw kind thuis zo ongehoorzaam is en slecht luistert?
- U denkt soms: doe ik het wel goed met de opvoeding van de kinderen en hebben andere ouders ook vragen over de opvoeding?
- Uw kind heeft geen vriendjes en daar maakt u zich zorgen over
- Uw kind heeft vaak ruzie met andere leeftijdsgenootjes
- Het kan ook zijn dat de contacten tussen u en de school moeizaam verlopen
- U heeft vragen rondom echtscheiding, rouwverwerking of financiële problemen.

In dit soort situaties kan de schoolmaatschappelijk werker u misschien verder helpen. Indien u twijfelt of het schoolmaatschappelijk werk u kan helpen, dan kunt u dit altijd eerst met de leerkracht of Intern begeleider bespreken.

Werkwijze De schoolmaatschappelijk werker praat met u over de vragen die er zijn. Samen met u bespreekt de schoolmaatschappelijk werker op welke manier u het beste geholpen kunt worden. Dit kan op verschillende manieren, afhankelijk van wat de vraag is. Het kan zijn dat u als ouder(s) een aantal gesprekken voert met de schoolmaatschappelijk werker. Of de schoolmaatschappelijk werker ondersteunt u wanneer er een verwijzing plaatsvindt naar een andere organisatie, zoals GGD of Steunpunt Opvoeding.

Bereikbaarheid José van Summeren is de schoolmaatschappelijk werker op onze school. De schoolmaatschappelijk werker heeft spreekuur op donderdagmiddag van 13.30 uur tot 15.30 uur in één van de werkruimtes in de aula van het hoofdgebouw. Daar kunt u zonder afspraak terecht. Daarnaast kunt u bij de leerkracht van uw kind aangeven dat u een gesprek wenst met de schoolmaatschappelijk werker. De schoolmaatschappelijk werker neemt dan zelf contact met u op.

6 De groepsleerkrachten

Het is niet altijd meer zoals vroeger dat een leerkracht vijf dagen per week werkt en daarmee de enige leerkracht van een groep is. Het komt steeds meer voor dat meerdere leerkrachten les geven aan een groep.

➤ **De begeleiding en inzet van stagiaires van PABO's**

Onze school stelt een zestal stagiaires in de gelegenheid om vaardigheden in de praktijk te leren of te verhogen. De leerkrachten die de begeleiding hebben aangeboden functioneren als mentor en blijven verantwoordelijk voor de groep. Ook is er plaats voor één of meerdere "leraren in opleiding" (LIO) die een aantal weken zelfstandig aan een groep les moeten geven, maar waarbij de eigen leerkracht de eindverantwoordelijkheid houdt.

Soms zijn er stagiaires van het MBO die voor observatie komen maar geen lesgeven.

➤ **Scholing van leerkrachten**

Ook leerkrachten moeten hun kennis en vaardigheden betreffende nieuwe ontwikkelingen binnen het onderwijs bij houden.

Daarvoor wordt er elk jaar een nascholingsplan gemaakt. Hierin wordt aangegeven door wie en welke cursus(sen) word(t)en gevolgd. Dit kan individueel zijn, maar ook in team-verband. Soms is er een studiedag/middag en dan zijn de kinderen vrij van school. Hiervan wordt u middels de kalender of nieuwsbrief op de hoogte gebracht.

➤ **Vervanging bij afwezigheid of ziekte van een leerkracht**

Bij een ziekmelding moet de directie eerst in schatten hoe lang een vervanging noodzakelijk zal zijn. Daarna wordt het Centrum Personeelsvoorziening West Brabant ingeschakeld. Dit bureau verzorgt voor de scholen van de E.S. het aantrekken van geschikte vervangers. Mocht dit niet lukken dan zullen we op een andere manier tot een goede oplossing moeten komen:

- Als er b.v. wel iemand voor de onderbouw beschikbaar is, gaan we intern wisselen.
- Eventueel de verantwoordelijke leerkracht van een LIO-stagiaire inzetten.
- Het inzetten van achtereenvolgens de IB-er of de directeur. Het bestuur van de Elisabeth Stichting is er sterk voorstander van om invalwerkzaamheden door IB-er/ directeur tot een minimum te beperken.
- Incidenteel kunnen we, onder verantwoordelijkheid van de directie, een stagiaire voor een groep plaatsen.
- De A.D.V. van leerkrachten (indien mogelijk) ruilen.
- De groep verdelen over andere groepen als dit redelijkerwijs mogelijk is.

Geeft dit allemaal geen oplossing, dan zullen we de betreffende groep naar huis moeten sturen. Er is geen meldingsplicht meer, indien er wordt afgeweken van het jaarrooster, bij de Onderwijsinspectie. De inspectie gaat er wel van uit dat we onze uiterste best hebben gedaan om de leerlingen zo goed mogelijk op te vangen en de ouders voldoende hebben ingelicht. In principe zullen we dit de eerste dag niet kunnen doen omdat we de ouders schriftelijk op de hoogte moeten stellen van de ontstane situatie. Voor leerlingen die geen opvang hebben, moeten we de opvang op school zelf regelen.

7 De ouders

Het belang van de betrokkenheid van ouders

De opvoeding van kinderen is in eerste instantie een verantwoordelijkheid van de ouders.

Maar de kinderen zijn ook een groot deel van de dag op school aanwezig. Daarom moet de opvoeding van de kinderen een wisselwerking zijn tussen ouders en leerkrachten. Een zoveel mogelijk afstemmen op elkaar is erg belangrijk. De school heeft te maken met vele individuutjes, maar zal toch een aantal algemene regels moeten stellen, waaraan alle leerlingen zich te houden hebben. Van ouders mogen we verwachten dat ze achter deze regels staan en er ook als zodanig naar handelen. Want we moeten het samen toch doen en we kunnen samen ook veel bereiken.

Informatievoorziening aan de ouders over het onderwijs en de school

Aan het begin van het schooljaar is er voor elke groep een informatieavond, waarop u kennis kunt maken met de leerkracht, de te gebruiken methodes en de groepsafspraken. Driemaal per jaar krijgen de ouders van de leerlingen van de groepen 3 t/m 8 een verslag over de vorderingen van uw kind, het rapport. Dit rapport krijgt uw kind steeds in de week voorafgaand aan de zgn. 10-minutengesprekken mee naar huis. Een uitzondering hierbij is het laatste rapport dat op de laatste schooldag uitgereikt wordt. U, als ouder/verzorger, kan zich zo enigszins voorbereiden op het komende gesprek. Tijdens het 10-minutengesprek, waarvoor u uiteraard uitgenodigd wordt, wordt gesproken over het wel en wee van uw kind, haar/zijn vorderingen en aanbevelingen. Bij het tweede en het derde rapport wordt u wederom in de gelegenheid gesteld om het rapport van uw kind te bespreken.

U wordt tijdig in kennis gesteld bij wie uw kind het komende jaar wordt geplaatst.

Als het door het jaar noodzakelijk is, zal de leerkracht zelf met u contact opnemen.

Zit u met vragen of problemen dan kunt u altijd zelf de leerkracht om uitleg vragen.

Informatie aan gescheiden ouders

Er zijn kinderen bij ons op school, waarvan de ouders gescheiden leven. Wij vinden het belangrijk om beide ouders goed te informeren over de ontwikkeling van hun kind of kinderen. Voorwaarde is natuurlijk wel dat beide ouders zelf hun verschillende adressen kenbaar maken aan de leerkracht. Aan beide ouders wordt dan de volgende informatie verstrekt: de schoolgids, het rapport en de uitnodiging voor de ouderavonden. Deze informatie wordt in tweevoud aan het kind meegegeven. Als één van de ouders dit anders wil, kan hij of zij contact opnemen met de leerkracht. Hierbij wordt aangegeven dat voor een ouderavond beide ouders worden uitgenodigd voor een gezamenlijk gesprek. Alleen in bijzondere gevallen kan hiervan worden afgeweken. Het originele rapport wordt aan het kind verstrekt en het kind krijgt een kopie mee als één van de ouders op een ander adres woont.

Alle overige informatie wordt aan het kind in enkelvoud meegegeven.

Ouderactiviteiten

Het betrekken van ouders bij de school is erg belangrijk. De ouders hebben hun kind(eren) aan de school toevertrouwd. Maar de school kan niet alleen aan de ontwikkeling van het kind werken. Dit moet een wisselwerking zijn. Door ouders bij de activiteiten te betrekken hebben zij meer inzicht in wat er op school gebeurt, maar kunnen zij ook meewerken aan het verwezenlijken van de doelen die door de school gesteld zijn. Bij velerlei activiteiten zoals kerstviering, sportdag, eindejaarsfeest, excursies en schoolreis worden ouders betrokken. Daarnaast hebben wij klassenouders, tuinouders, hulpouders bij de kleuters en ouders bij het opknappen van de speelplaats en het maken van materialen, verkeersouders en een werkgroep hoofdvluiscontrole die iedere maandag na een schoolvakantie uw kind controleert op de aanwezigheid van hoofdvluis.

Oudervereniging

Aan de Ruif is een oudervereniging (OV) verbonden die zich tot taak stelt een schakel te zijn tussen ouders en school en die zich wil inzetten voor alles wat het speel-, werk-, en leefklimaat op en aan school kan veraangenamen. Elk jaar is er een algemene ledenvergadering waarbij alle ouders van de kinderen van harte welkom zijn. Voor vragen of inlichtingen met betrekking tot de activiteiten van de oudervereniging of met betrekking tot de relatie ouders - school kunt u altijd bij een van de leden terecht.

Medezeggenschapsraad

De raad bestaat uit twee groeperingen, te weten: één oudergeleding en één personeelsgeleding. De oudergeleding vertegenwoordigt de ouders van de leerlingen en de personeelsgeleding vertegenwoordigt het onderwijsteam van de school. De schooldirectie is toegevoegd als adviseur zonder stemrecht. De MR vergadert ongeveer zes keer per jaar over beleidsmatige onderwerpen betreffende de school.

Uiteraard zijn dit onderwerpen die voor u en uw kind van groot belang zijn. Bij beslissingen door het schoolbestuur over deze onderwerpen heeft de MR advies- en instemmingsrecht. (De lijst met instemming- en adviesonderwerpen is bij de school opvraagbaar). Vergaderingen van de MR zijn openbaar.

De notulen en andere informatie zijn te lezen op de website van de school:

www.rkbsderuif.nl

Met vragen aangaande de MR kunt u altijd terecht bij de MR leden.

Gemeenschappelijke Medezeggenschapsraad

De rol van de MR en GMR wordt steeds groter en belangrijker.

Dit komt mede door de invoering van de 'lumpsumfinanciering' per 1 augustus 2006, en de gewijzigde organisatiestructuur binnen de St. Elisabeth Stichting.

De Lumpsumfinanciering is een nieuwe vorm van financiering van de scholen, waardoor schoolbesturen en schooldirecties meer beleidsvrijheid hebben.

De medezeggenschapsraad heeft over het beleids- of schoolplan instemmingsrecht.

Meer over de invoering van de Lumpsum is te lezen op:

<http://www.voo.nl/activiteiten/lumpsum/lumpsum.html>

Ouderbijdrage

De school vraagt voor haar activiteiten geen bijdrage van de ouders. De oudervereniging vraagt een vrijwillige bijdrage van € 15,00 per kind voor de vele activiteiten die door hen georganiseerd of mee verzorgd worden. Kinderen die vanaf 1 januari op school komen betalen de helft. Vanaf april is het "gratis".

Het rekeningnummer is 115682643 t.n.v. oudervereniging "de Ruif". Elk jaar organiseert en financiert de OV in samenwerking met het team diverse activiteiten zoals: Sint Nicolaas feest, de kerstvieringen, carnaval, excursies, bijdrage schoolkamp, afscheidsfeest van groep 8 en het eindejaarsfeest. Zonder uw bijdrage zou dit alles niet georganiseerd kunnen worden. Voor het schoolreisje worden extra kosten in rekening gebracht.

"Het beleid van de Elisabeth Stichting is als volgt: de bijdrage is vrijwillig. In gevallen waarin betaling niet of niet volledig voldaan wordt, kan de school besluiten een leerling niet te laten deelnemen aan activiteiten, waarvoor niet betaald is. Eventueel hebben oudervereniging en/of directie contact met de ouders om tot een oplossing te komen. Een school mag een leerling echter niet uitsluiten van het volgen van het reguliere lesprogramma".

Tussen Schoolse Opvang (TSO)

De school heeft een regeling voor de TSO. Het zgn. overblijven wordt door een aantal ouders verzorgd. Elke middag (m.u.v. woensdag) kunnen kinderen overblijven. Telefonisch aanmelden de dag van tevoren van 08.00u tot 22.00u bij:

Email : overblijven@rkbsderuif.nl

☎ 06-43656266

De kosten bedragen € 2,00 per keer. **Bankrekeningnummer : 1274.34550**

De kinderen krijgen drinken bij hun maaltijd. Na het eten zijn er allerlei activiteiten mogelijk. Er is voortdurend toezicht aanwezig. Een inschrijfformulier en een exemplaar van het overblijfreglement krijgt uw kind aangeboden als hij/zij voor de eerste keer overblijft. Ook kunt u dit reglement terug vinden op onze website. De TSO op de scholen van de Elisabeth Stichting is geregeld conform de wettelijke voorschriften.

Voor- en Naschoolse Opvang

Voor de zgn. Buitenschoolse Opvang heeft de school een convenant (afpraak) afgesloten met Stichting Kinderopvang Raamsdonksveer/Raamsdonk ; BSO "de Zeewereld". Wilt u hiervan gebruik maken dan kunt u op school een informatie-brochure verkrijgen. Of u belt naar 0416-278472

Contact en overleg leraar en ouders over kind betreffende leervorderingen en/of bij problemen

Goed overleg tussen ouder en leraar is in het belang van uw kind. Dit kan soms door slechts een korte mededeling, maar een of meer gesprekken kan ook noodzakelijk zijn. Een korte mededeling kunt u schriftelijk of mondeling doen. Als u het mondeling wilt doen, doet u het dan zodanig dat het de voortgang van de lessen niet belemmert. Het zou fijn zijn als U voor een dergelijk gesprek eerst een afspraak maakt, zodat er voldoende aandacht aan het onderwerp besteed kan worden. Even na school de leraar spreken geeft toch vaak niet de voldoening die verwacht mag worden. Soms kan het gesprek ook bij u thuis gehouden worden.

Medicijngebruik op school.

Het komt regelmatig voor dat kinderen i.v.m. een aankomend griepje of verkoudheid medicijnen meekrijgen naar school. U moet dan denken aan paracetamol of een hoestdrankje. Voor de betrokken leerkrachten is het vaak onduidelijk wanneer en hoe vaak de kinderen deze tijdelijke medicijnen mogen gebruiken. Vandaar dit nadrukkelijke verzoek: als uw kind deze middelen meekrijgt naar school, dit ons mededeeld in een brief, en aangeeft welke hoeveelheid, en met welke frequentie zij dit mogen nemen. Op deze wijze voorkomen we dat er op een verkeerde wijze met deze middelen wordt omgegaan. Als er hier niets over wordt geschreven gaan we er op school van uit dat de kinderen deze medicijnen zonder medeweten van u hebben meegenomen naar school. Zij zullen ze dan ook niet mogen gebruiken. We gaan er vanuit dat medicatie die kinderen langdurig gebruiken (bijv. Ritalin) bij de betrokken leerkrachten op school bekend is. Mochten hierin wijzigingen optreden, dan horen we dit ook graag schriftelijk.

Schoolverzekering voor leerlingen

De school heeft een verzekeringspakket afgesloten, bestaande uit een ongevalverzekering en een aansprakelijkheidsverzekering.

Op grond van de *ongevallenverzekering* zijn alle betrokkenen bij schoolactiviteiten (leerlingen; personeel; vrijwilligers) verzekerd. De verzekering geeft recht op een (beperkte) uitkering als een ongeval tot blijvende invaliditeit leidt. Ook zijn de geneeskundige en tandheeskundige kosten gedeeltelijk meeverzekerd, voor zover de eigen verzekering van betrokkene geen dekking biedt (bijvoorbeeld door eigen risico). Materiële schade (kapotte bril, fiets etc.) valt niet onder de dekking.

De *aansprakelijkheidsverzekering* biedt zowel de school zelf als zij die voor de school actief zijn (bestuursleden; personeel; vrijwilligers) dekking tegen schadeclaims als gevolg van onrechtmatig handelen. Wij attenderen u in dat verband op twee aspecten, die vaak aanleiding zijn tot misverstand.

Ten eerste is de school of het schoolbestuur niet (zonder meer) aansprakelijk voor alles wat tijdens de schooluren en buitenschoolse activiteiten gebeurt. Wanneer dit wel het geval zou zijn, zou alle schade die in schoolverband ontstaat door de school moeten worden vergoed. Deze opvatting leeft wel bij veel mensen, maar berust op een misverstand. De school is alleen aansprakelijk en daarmee schadevergoedingsplichtig wanneer er sprake is van een verwijtbare fout. De school (of zij die voor de school optreden) moeten dus te kort zijn geschoten in hun rechtsplicht. Het is dus mogelijk dat er schade wordt geleden, zonder dat er sprake is van enige onrechtmatigheid van de kant van de school. Een voorbeeld daarvan is schade aan een bril tijdens de gymnastiekles; die schade valt niet onder de aansprakelijkheidsverzekering, en wordt (dan ook) niet door de school vergoed.

Ten tweede is de school niet aansprakelijk voor (schade door) onrechtmatig gedrag van leerlingen. Leerlingen (of, als zij jonger zijn dan 14 jaar, hun ouders) zijn primair zelf verantwoordelijk voor hun doen en laten. Een leerling die tijdens de schooluren of tijdens andere door de school georganiseerde activiteiten door onrechtmatig handelen schade veroorzaakt, is daar dus in de eerste plaats zelf (of de ouders) verantwoordelijk voor. Het is dus van belang dat ouders/verzorgers zelf een particuliere aansprakelijkheidsverzekering afsluiten.

Wet op de Personen Registratie

Deze wet geeft de ouders het recht inzage te krijgen hoe hun kind in de schooladministratie is opgenomen. Verder geeft de wet aan, wie inzage van deze gegevens krijgt. In principe is dat verder niemand. Onze school geeft alleen de volgende informatie aan:

- Pastores/dominees van de parochies alleen als zij hier uitdrukkelijk om vragen en alleen van die kinderen die behoren tot hun kerkgemeenschap.
- De gemeente waarin het kind woont. Dit is wettelijk verplicht.
- Schoolartsdienst en eventuele gegevens die volgens de leerkracht voor de schoolartsdienst van belang kunnen zijn.
- Het vervolgonderwijs, de school waar U Uw kind hebt aangemeld krijgt een inlichtingenstaat.

Foto's

Zoals u gemerkt hebt staan er een aantal foto's in deze schoolgids waar mogelijk uw kind op afgebeeld is. Ook op de website van de school: www.rkbsderuif.nl gebruiken wij foto's van gebeurtenissen op school waarop kinderen zijn afgebeeld. Wij gaan er van uit dat u hier geen bezwaar tegen hebt.

Mocht dat wel zo zijn, dan kunt u dat kenbaar maken bij de directeur van de school.

In verband met de privacy van onze leerlingen hebben wij de afspraak dat ouders en derden op school niet mogen filmen. Wij vragen u dan ook deze afspraak in acht te nemen.

Gebruik mobiele telefoon e.d.

Gezien de vele mogelijkheden van de mobiele telefoon is het kinderen niet toegestaan een mobieltje (en overige geluidsdragers) mee naar school te brengen. Als kinderen dringend (naar oordeel van leerkrachten of directie) moeten telefoneren dan kunnen ze gebruik maken van de telefoon van school.

Stichting Leergeld

In steeds meer gezinnen is het niet haalbaar om de kinderen mee te laten doen met sportclubs of muziekles. Zelfs de kosten die de school met zich meebrengt (schoolmaterialen, schoolreisje, schoolkamp, etc.) zijn voor steeds meer mensen niet op te brengen. Soms kunnen deze gezinnen geen of achteraf pas een beroep doen op bijzondere bijstand of een andere voorziening. Zij kunnen echter wel rekenen op steun van Stichting Leergeld. Voor meer informatie: ☎0162458487

7.1 Als u klachten heeft

Vanzelfsprekend streven we een goed contact na met u als ouder. Onverhoopt kan het toch gebeuren dat een en ander niet naar uw wens is verlopen. Hiervoor zijn klachtenregelingen opgesteld en wel de volgende:

Protocol interne klachtafhandeling

Als er onverhoopt toch klachten zijn vindt er een adequate afhandeling plaats. In eerste instantie vindt de klachtbehandeling plaats binnen de school. Volgens afspraken, vastgelegd in het protocol "interne klachtafhandeling", wordt het bestuur ingeschakeld.

In onderstaande gevallen kan het intern klachtenprotocol gebruikt worden.

1. Klachten aangaande *communicatie, begeleiding en schoolbeleid*.
2. Klachten aangaande *agressie, geweld, discriminatie, seksuele intimidatie en ander ongewenst gedrag*.

Behandeling van klachten vindt eerst intern plaats en kan bij een niet bevredigend resultaat uiteindelijk daarna bij de klachtencommissie van de Elisabeth Stichting plaatsvinden. Alle scholen onder het bevoegd gezag hebben aansluiting bij de **Klachtencommissie voor het Katholiek Basisonderwijs te Den Haag 070-3925508**

Een klacht aangaande *communicatie, begeleiding en schoolbeleid*

kan bij de contactpersoon voor klachten of de externe vertrouwenspersoon vermeld worden, en wordt allereerst met de aangeklaagde besproken. Het is mogelijk (en soms zelfs wenselijk) om bemiddeling te vragen wanneer dit nodig is.

Indien dit overleg niet leidt tot een bevredigend resultaat, dan wordt de klacht ingediend bij de direct leidinggevende van de aangeklaagde. De leidinggevende neemt de klacht in behandeling volgens toepassing van het principe van 'hoor en wederhoor' van de betrokkenen. Indien ook dat niet leidt tot een bevredigende oplossing, dan wordt de klacht bij het bevoegd gezag ingediend. Indien ook daar de klacht niet naar bevrediging wordt afgehandeld, kan de klager zich via de formele route wenden tot de klachtencommissie van de Elisabeth Stichting.

De klachtenregeling hiervoor is op te vragen bij de school.

Een klacht aangaande *agressie, geweld, discriminatie, seksuele intimidatie en ander ongewenst gedrag*

wordt altijd gemeld bij de vertrouwenspersoon. Per locatie heeft de school één of meer contactpersonen voor klachten aangewezen. Deze kunnen de klager in contact brengen met de vertrouwenspersoon.

Deze vertrouwenspersoon neemt, na daartoe te zijn gevraagd door de klager, alleen of samen met de klager contact op met de leidinggevende van de aangeklaagde ter afhandeling van de klacht. In dit gesprek wordt de klacht ingediend en wordt met name gesproken over de te ondernemen acties:

- wie moet verder geïnformeerd worden?,
- is er een rol voor de vertrouwensinspecteur, vertrouwensarts, politie?

De leidinggevende neemt de klacht in behandeling. Locatiedirecteuren melden klachten in deze categorie altijd aan het bestuur. Indien de klacht een locatiedirecteur betreft moet het bestuur worden benaderd.

De schoolcontactpersoon voor klachten en de vertrouwenspersoon.

Voor wie?

De schoolcontactpersonen en de vertrouwenspersoon zijn er voor iedereen die met de school te maken heeft. Dus leerlingen, ouders, leerkrachten, maar ook onderwijsondersteunend personeel en stagiaires kunnen, wanneer het nodig is, terecht bij de schoolcontactpersoon of vertrouwenspersoon.

Eerst zelf proberen

Wanneer er een probleem ontstaan is, dan is overleg met de betrokkene de eerste stap die gezet moet worden. Misschien is diegene zich er nog niet bewust van dat er een probleem is, of heeft hij/zij zich niet gerealiseerd dat het zo'n belangrijk punt is. Of..... misschien is er wel sprake van een misverstand. Het is belangrijk dat de klager in een eerste toenadering niet beschuldigend te werk gaat, maar rustig uitlegt met voorbeelden wat (voor hem/haar) het probleem is.

Wanneer de schoolcontactpersoon of vertrouwenspersoon inschakelen?

Als het overleg met de betrokkene te weinig oplevert; als de klager geen gehoor vindt en ook geen hulp vindt bij een leerkracht/collega/directie om naar de betreffende persoon toe te stappen of als de klacht te maken heeft met ongewenst gedrag, dan kan de klager terecht bij de schoolcontactpersonen of de vertrouwenspersoon.

Wat wordt bedoeld met ongewenst gedrag?

Als er sprake is van ongewenst gedrag, kan het te moeilijk zijn om rechtstreeks contact op te nemen met de betrokkene. Bij ongewenst gedrag kan gedacht worden aan:(seksuele) intimidatie;racisme;agressie en geweld (verbaal en/of fysiek);diverse vormen van pesten;andere zaken die leren of werken onaangenaam of onmogelijk maken.

Wat doen de schoolcontactpersonen / vertrouwenspersoon?

- luisteren naar de klacht;
- helder krijgen waar het om gaat;
- nagaan of geprobeerd is de klacht(en) met alle betrokkenen op te lossen;
- in geval van ongewenst gedrag zal de contactpersoon doorverwijzen naar de vertrouwenspersoon;

- samen eventueel zoeken naar bevredigende mogelijkheden om de klacht aan te pakken. Dit kan zijn het eventueel verwijzen of opvang regelen of het begeleiden bij het indienen van een klacht.
- tenslotte zal de schoolcontactpersoon/vertrouwenspersoon zich op de hoogte stellen of de aanleiding van de klacht daadwerkelijk is weggenomen.

De schoolcontactpersoon en de vertrouwenspersoon kunnen dus beiden als eerste aanspreekpunt dienen. De schoolcontactpersonen en/ of vertrouwenspersoon zullen zich hierbij discreet, objectief en onafhankelijk opstellen. Zij zijn voor de uitvoering van hun taak verantwoording verschuldigd aan het bevoegd gezag.

Voor de vertrouwenspersoon van de Elisabeth Stichting geldt dat hij geen aangifte- of meldplicht heeft.

Wie?

Bij een klacht kan de klager kiezen of hij/zij naar de schoolcontactpersoon van de school wil gaan of naar de vertrouwenspersoon van de Elisabeth Stichting.

Hiervoor kunt u terecht bij:

- De schoolcontactpersoon voor klachten op onze school
 - Juf Sylvia Emmen 514599
 - Meneer Johan Akkermans 523068

- De vertrouwenspersoon van de Elisabeth Stichting is te bereiken bij
 - GGD West-Brabant/Breda
Doornboslaan 225-227
4816 CZ Breda
 - 076-5282241 (Bereikbaar op alle schooldagen van 08.30 uur 17.00 uur)

"Elisabeth Stichting"
Vismarktstraat 18
4931 AZ Geertruidenberg
Postadres: Postbus 122
4930 AC Geertruidenberg
telefoon: 0162-510262

De E.S. is aangesloten bij de:
Klachtencommissie voor het Katholiek Onderwijs
Postbus 82324
2508EH Den Haag
070-3925508

8 De resultaten van het onderwijs

In het voorafgaande deel van deze gids hebben we geprobeerd u een beeld te geven van onze school en hoe het onderwijs zijn vorm krijgt. Automatisch roept dat de vraag op naar welke resultaten al die inspanningen leiden.

Centraal staat de vraag: "Wanneer kun je als school zeggen dat je het goed doet?"

Om deze vraag te kunnen beantwoorden, willen we eerst iets vertellen over de wijze waarop wij tegen de ontwikkeling van jonge mensen aankijken en de rol die het onderwijs daarbij vervult.

In ons werk en omgaan met kinderen gaan wij uit van een specifieke levensovertuiging. Ieder mens is uniek met ieders eigen talenten en mogelijkheden. Ons onderwijs is er op gericht deze talenten optimaal te ontwikkelen.

Goed onderwijs is dus onderwijs dat de kinderen de kans geeft zich harmonisch te ontwikkelen. Hoe kunnen we deze ontwikkeling zichtbaar maken en controleren? Om de individuele ontwikkeling van kinderen in kaart te brengen, wordt gebruik gemaakt van ons leerlingvolgsysteem. Tussentijdse toetsen en instrumenten worden gebruikt om de ontwikkeling van ieder kind te volgen. We richten ons voornamelijk op de voortgang bij lezen, begrijpend lezen, spelling en rekenen. Ook wordt nauwlettend gevolgd hoe een kind zich sociaal-emotioneel ontwikkelt. Waar nodig wordt extra zorg besteed aan kinderen. Voor een uitgebreidere beschrijving verwijzen we naar het gedeelte van de schoolgids dat gaat over het volgen van en de zorg voor kinderen.

8.1 De CITO-toets

Al jaren nemen wij in groep 8 de eindtoets van het CITO af. De resultaten geven een goed beeld hoe het kind presteert t.o.v. zijn leeftijdgenoten en kan een ondersteuning zijn bij het bepalen van de keuze van het voortgezet onderwijs. Daarnaast geeft het de school goede informatie hoe het staat met het onderwijs op het gebied van rekenen, taal en informatieverwerking. De kwaliteit van een school wordt echter niet alleen door de cito-scores bepaald. Veel meer factoren spelen daarbij een rol. Deze zijn echter niet zo gemakkelijk in "kille" cijfers te pakken. Hieronder ziet u de schoolscores van de afgelopen 5 jaar. De scores kunnen liggen tussen de 500 (minimum) en de 550 (maximum). Het landelijk gemiddelde ligt elk jaar rond de 533/534.

2006	537,5
2007	536,8
2008	532,7
2009	536,4
2010	534,0

De leerlingen van onze school vinden een goede aansluiting in het voortgezet onderwijs. Het afgelopen schooljaar hebben 39 kinderen onze school verlaten en een plaats gevonden in het Voorgezet Onderwijs. De meeste leerlingen zijn vertrokken naar het "Dongemond College". Naar het VMBO gingen 16 leerlingen, 10 leerlingen naar VMBO/HAVO, 8 leerlingen naar HAVO/VWO en 2 leerlingen naar het VWO. Daarnaast is er één leerling naar het VMBO Dongemond in Made gegaan. Eén

leerling ging naar Het Agrarisch Opleidings Centrum te Andel en één leerling ging naar het "St.Oelbert" gymnasium te Oosterhout..

Onderwijs is voortdurend in beweging. Resultaten die je met kinderen bereikt vormen weer uitgangspunt voor het werken aan nieuwe, verder liggende doelen. Ons doen en laten, proberen we steeds beter af te stemmen op de vraag van het kind.

U als ouders kunt meewerken aan het voorkomen van schoolverzuim door de bezoeken aan artsen of specialisten zoveel mogelijk buiten schooltijd te plannen. Ook het bezoeken van de fysiotherapeut of logopedist buiten schooltijd is gewenst.

Het aanvragen van verlof dient *altijd tijdig en schriftelijk* te gebeuren bij de directie van de school. Een formulier hiervoor is te verkrijgen bij de leerkracht. De directie zal de aanvraag toetsen aan de leerplichtwet en u daarvan berichten.

9.2 Vakantietijden

Herfstvakantie	:	24 oktober	t/m	28 oktober	2011
Kerstvakantie	:	26 december '11	t/m	6 januari	2012
Voorjaarsvakantie	:	20 februari	t/m	24 februari	2012
Goede Vrijdag	:	6 april (middag)			2012
Tweede Paasdag	:	9 april			2012
Meivakantie	:	23 april	t/m	4 mei	2012
Hemelvaart	:	17 mei	t/m	18 mei	2012
Tweede Pinksterdag	:	28 mei			2012
Zomervakantie	:	2 juli	t/m	10 augustus	2012

➤ Vrije dagen van de leerlingen van de groepen 1 t/m 4 i.v.m. ADV van de leerkrachten

Groep 1 en 2	:	2 september	2011
		16 september	2011
		7 oktober	2011
		11 november	2011
		25 november	2011
		5 december	2011
		middag	
		20 januari	2012
		3 februari	2012
		9 maart	2012
		23 maart	2012
		6 april	2012
		ochtend	
		25 mei	2012
		15 juni	2012
	18 juni	2012	

Groep 3 en 4	:	16 september	2011
		7 oktober	2011
		25 november	2011
		3 februari	2012
		23 maart	2012
		25 mei	2012
	15 juni	2012	

10 Namen

10.1 Medewerkers

➤ Teamleden

Groep 1-2a

Mevr. Els van Dalsum - de Jong

Groep 1-2b

Mevr. Margôt de Kroon - Pullens

Groep 1-2c

Mevr. Lia Kuijten - Pals

Groep 3a

Mevr. Rea. Kanters - Prinse

Groep 3b

Mevr. Joke Voermans - Markus

Groep 4a

Mevr. Lilian Mekes - Schouwenaars

Groep 4a

Mevr. Tiny van Stokkom

Groep 4b

Dhr. Toine Verschuuren

Groep 5a

Mevr. Sylvia Emmen

Groep 5a

Mevr. Anneke de Wit-van Vliet

Groep 5b

Mevr. Monique van Dongen

Groep 5b

Dhr. Jos Akkermans

Groep 6a

Mevr. Sandra Segers-Gosens

Groep 6a

Dhr. Gerard Voermans

Groep 6/7

Mevr. Mara de Hoog

Groep 7a

Mevr. Audrey Hopstaken

Groep 7a

Mevr. Ivonne Slangen-Smits

Groep 8a

Dhr. Johan Akkermans

Groep 8b

Mevr. Annet Cornelissen

Intern Begeleider

Mevr. Annemiek. Schleiffert - v.d. Wouw

Vervanging BAPO/ADV groep 3a en 4b

Mevr. Francien Montens-Bogaarts

Vervanging BAPO/ADV groep 3b, 4a, 8a

Mevr. Angelique Doesburg

Schoolassistent

Dhr. Kees van der Pluijm

Interieurverzorgster dependance

Mevr. Jeanne Nouwens-Koreman

Interieurverzorging hoofgebouw

Schoonmaakbedrijf E. van Fessem

➤ **Schoolbestuur**

Onze school valt onder het bestuur van de Elisabeth Stichting

Het secretariaat is gevestigd op:

Postbus 122,

4930 AC Geertruidenberg

➤ **Oudervereniging** (bij het ter perse gaan van deze gids)

Voorzitter	Mevr. M. van Zelst
Secretaris	Mevr. B. Kloonen
Penningmeester	Mevr. J. de Veth
Leden	Mevr. A. van Beek
	Mevr. H. Koenen
	Mevr. M. Broeders
	Mevr. L. van den Broek
	Mevr. L. Goossens
	Mevr. J. van Avendonk
	Mevr. J. Stuy
	Mevr. I. Jongepier
	Mevr. K. Schaars
	Mevr. Y. Koopmans

➤ **Medezeggenschapsraad** (bij het ter perse gaan van deze gids)

Oudergeleding

Dhr. H. Verhagen
Dhr. M. van den Broek
Mevr. I. van Bommel
Dhr. G. den Boer
Mevr. Y. Koopmans

Personeelsgeleding

Lid GMR
Secretaris

Mevr. M. van Dongen
Mevr. L. Schouwenaars
Mevr. M. de Hoog
Mevr. T. van Stokkom
Dhr. G. Voermans

Voorzitter

De MR is te bereiken via:

E-mail: mr@rkbsderuif.nl

Burg. Krijgsmangeerde 47

4942 AV Raamsdonksveer

☎ 0162 514599 (secretariaat)

➤ **Gemeenschappelijke Medezeggenschapsraad**

Voorzitter: Dhr. L. van den Bosch

Secretaris: Mevr. M van Dongen

10.2 Externe personen

➤ **Inspectie van het onderwijs**

Vragen over onderwijs: ☎ 0800-5010 (gratis)

- info@owinsp.nl
- www.onderwijsinspectie.nl

Klachtmeldingen over seksuele intimidatie, seksueel misbruik, ernstig psychisch of fysiek geweld: meldpunt vertrouwensinspecteurs ☎ 0900-1113111 (lokaal tarief)

- www.50tien.nl

Schoolbegeleidingsdienst

EDUX Breda e.o.

Postbus 2086

4800 CB Breda

☎ 076-5245500

Jeugdarts

Mevr. A. Stout

GGD West-Brabant

Dillehof 3

4907 BG Oosterhout

☎ 0162 492080

Districtkatecheet

Mevr. Evelijn Jebbink

Diocesane Katholieke Schoolraad

☎ 076-5483050

Stichting Leergeld Oosterhout e.o.

Postbus 4093

4900 CB Oosterhout

☎ 0162-458487

Individuele hulpverlener

Mevr. M. Kustermans

EDUX Breda e.o.

Postbus 2086

4800 CB Breda

☎ 076-5245500

Logopedie

Mevr. I. de Wit

GGD West-Brabant

Dillehof 3

4907 BG Oosterhout

☎ 0162 492080

BSO "de Zeewereld"

Burg. Krijgsmangeerde 49

4942 XE Raamsdonksveer

☎ 0416278472

Ambtenaar schoolverzuim

Mevr. M. Harder

Gemeente Oosterhout

Afdeling BUR/Leerplicht

Postbus 10150

4900 GB Oosterhout

☎ 0162 489265

